

Making every move count



Markkinointiesite. Tämä ei ole Finanssivalvonnan hyväksymä esite.

Suomenkielinen jakautumis- ja listalleottoesite ja sen englanninkielinen käännös ovat saatavilla osoitteessa www.cargotec.com/jakautuminen.

Sisältö

Yhteenveto jakautumisesta **3**

Toimitusjohtajalta **4**

Kalmar lyhyesti **5**

Kalmar sijoituskohteena **8**

Markkinat **9**

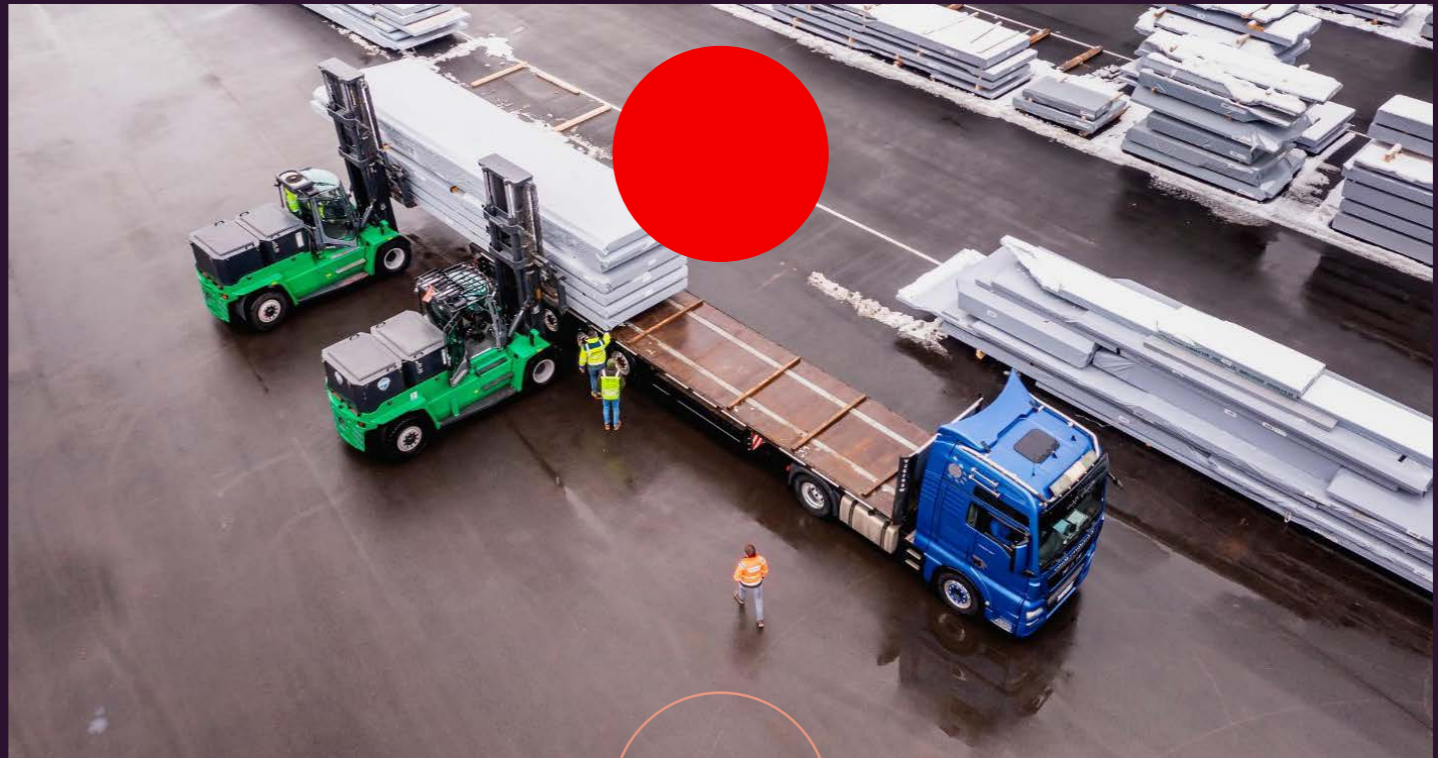
Strategia ja tavoitteet **10**

Taloudelliset tiedot **14**

Hallitus ja toimitusjohtaja **16**

Riskit **17**

Kysymyksiä ja vastauksia **18**



Yhteenveto jakautumisesta

Jakautumisprosessi

Cargotecin hallituksen ehdotuksen mukaisesti Kalmar eriytetään itsenäiseksi pörssiyhtiöksi Cargotecista.

Kaikki Cargotecin varat, velat ja vastuut, jotka liittyvät tai pääasiallisesti palvelevat uuden pörssiyhtiön liiketoiminta-alueetta, siirretään Kalmarille.

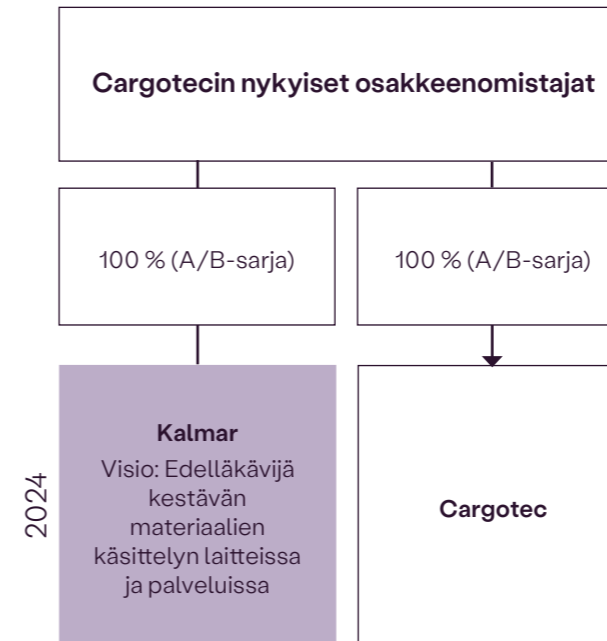
Cargotecin osakkeenomistajat saavat jakautumisvastikkeena yhden Kalmarin vastaavan osakelajin (eli A- tai B-sarjan) uuden osakkeen jokaista omistamaansa Cargotecin A-sarjan ja jokaista B-sarjan osaketta kohden. **Cargotecin osakkeenomistajilta ei edellytetä toimenpiteitä jakautumisvastikkeen saamiseksi.**

Jakautuminen edellyttää Cargotecin 30.5.2024 pidettävän varsinaisen yhtiökokouksen hyväksyntää, ja se on tarkoitus panna täytäntöön 30.6.2024.

Tärkeitä päivämääriä

- 30.5.2024** Yhtiökokous päättää Cargotecin jakautumisesta
- 28.6.2024** Päivä, jolloin Cargotecin osakkeenomistajan arvo-osuustilille rekisteröidyt Cargotecin osakkeet oikeuttavat jakautumisvastikkeen saamiseen
- 30.6.2024** Jakautumisen suunniteltu täytäntöönpanopäivä
- Arviolta 1.7.2024** Kaupankäynti Kalmarin osakkeilla Nasdaq Helsingin pörssilistalla alkaa

Toteutus



Jaakko Eskola,
Cargotecin hallituksen puheenjohtaja,
ehdotettu Kalmarin hallituksen
puheenjohtaja



Osittaisjakautumisen arviointi ja suunnittelu on edennyt hyvin. **Kasvattaakseen omistaja-arvoa** hallitus on huolellisen harkinnan jälkeen ja suurimpien osakkeenomistajien tukemana päättänyt ehdottaa osittaisjakautumista Kalmarin eriyttämiseksi Cargotecista.

Johtava toimija teollisuudenalalla, joka käy läpi merkittävää kestäväen kehityksen siirtymävaihetta

Kalmarin visio on olla edelläkävijä kestäväen materiaalien käsittelyn laitteissa ja palveluissa, liikuttaen hyödykkeitä kriittisissä toimitusketjuissa maailmanlaajuisesti. Keskitymme auttamaan asiakkaitamme kestävyys- ja tuottavuustavoitteiden saavuttamisessa Kalmarin tehokkaiden ja päästöttömien laitteiden, laajan palvelutarjoaman ja vankan toimialakokemuksen avulla.

Tarjoamalla jatkuvasti tukea asiakkaillemme näiden kehittäessä toimintojaan kohti turvallisia, hiili-neutraaleja ja tehokkaita toimitusketjuja kaikkialla maailmassa, pyrimme olemaan asiakkaidemme ensisijainen kumppani raskaiden materiaalien käsittelyn tarpeisiin.

Tänä päivänä Kalmarilla on johtava asema raskaiden materiaalien käsittelyn markkinalla¹. Meillä on laaja laite- ja palveluvalikoima sekä aktiivinen ja kasvava 65 000 laitteen maailmanlaajuinen laitekanta. Lisäksi maailmanlaajuisen palveluverkostomme ansiosta sekä yli 1 300 huoltoasentajan voimin Kalmar kykenee palvelemaan asiakkaitaan paikallisesti eri puolilla maailmaa yli 120² maassa.

Vaikka toimimme houkuttelevilla markkinoilla, on selvää, että vastuullisuuden ja innovaatioiden osalta kehitystä vielä tarvitaan. Maailmanlaajuisen markkina-asemamme, vahvojen asiakassuhteidemme sekä älykkäiden, sähköisten ja kestävien ratkaisui-

emme ansiosta meillä on hyvät mahdollisuudet vastata näihin haasteisiin. Laitteiden lisäksi palveluliiketoiminta on meille erittäin vetovoimainen kasvualue, sillä hyödyimme laajasta laitekannastamme sekä pystymme tuottamaan lisäarvoa asiakkaillemme. Varmistaakseen kyvyn vastata tulevaisuudessa markkinoiden murrokseen Kalmar kehittää toimintojensa suorituskykyä sekä tuottavuutta kasvuinvestointien rahoittamiseksi sekä luodakseen arvoa sijoittajille.

Kalmar on vahvan historiallisen tuloskehityksen ja taloudellisen aseman myötä sitoutunut kestäväen ja kannattavaan kasvuun. Kannustan lukemaan tarkemmin suunnitelmistamme tästä esitteestä. Vaikka olemme ylpeitä Kalmarin pitkästä historiasta, olen vakuuttunut siitä, että voimme edelleen parantaa suorituskykyämme merkittävästi, mitä kuvastavat kunnianhimoiset tavoitteemme vuodelle 2028.

Valmistautuessamme aikaan itsenäisenä pörssi-yhtiönä, lupauksemme "Making Every Move Count" on ajankohtaisempi kuin koskaan. Odotan innolla alkavaa uutta matkaamme kaikkien tulevien Kalmarin osakkeenomistajien kanssa.

Sami Niiranen
Toimitusjohtaja, Kalmar (jakautumisesta alkaen)



Vahva asiakaslähtöinen lähestymistapamme on toimintamme ytimessä. Omistautumisemme vastuullisiin innovaatioihin investoimiseen, palveluliiketoiminnan kasvattamiseen ja liiketoiminnan suorituskyvyn kehittämiseen vie meitä eteenpäin kasvumatkallemme.

¹ Cargotecin vuonna 2024 KPMG Oy Ab:ltä tilaama markkinatutkimus ("KPMG:n markkinatutkimus"). Kalmar on yksi markkinajohtajista terminaalitraktoreissa, konttilukeissa, konttitaruttajissa ja konttikurottajissa sekä tyhjen konttien käsittelylaitteissa, sekä yksi johtavista toimijoista keskiraskaissa ja raskaissa haarukkatrukeissa laitemäärällä mitattuna (vuosien 2022–2023 keskiarvo) sekä vuoden 2024 ensimmäisen vuosineljänneksen varaosamyynnin 29 prosentin markkinaosuuden perusteella.

² Sisältäen Kalmarin jälleenmyyjät.

Kalmar liikuttaa raskaita materiaaleja kriittisissä toimitusketjuissa maailmanlaajuisesti

Kalmarin historia ulottuu aina 1940-luvulle saakka. Tänä päivänä Kalmarin maailmanlaajuinen palvelu- ja myyntiverkosto on Kalmarin johdon näkemyksen mukaan yksi alan johtavia, ja se muodostaa perustan Kalmarin palveluiden tulevaisuuden potentiaalille. Kalmarin asiakkaat jakautuvat satamiin ja terminaaleihin, jakeluun, valmistavaan teollisuuteen sekä raskaaseen logistiikkaan.

Kalmar pyrkii olemaan asiakkaidensa ensisijainen kumppani raskaiden materiaalien käsittelyn tarpeisiin. Kalmarin toiminnan lähtökohtana ovat turvallisuus ja kestävyys.



Päästöjen vähentyminen ja sähköistyminen, tuottavuus sekä turvallisuus ovat keskeisiä trendejä raskaiden materiaalien käsittelyn markkinalla¹. Kalmarin asiakkaista 63 prosenttia kertoo suunnittelevansa investointeja **päästöttömiin tai vähäpäästöisiin raskaiden materiaalien käsittelylaitteisiin** vuoteen 2028 mennessä².

Yksi johtavista toimijoista raskaiden materiaalien käsittelyn markkinalla¹



Myyntiä yli **120³** maassa



65 000 laitteen maailmanlaajuinen laitekanta



Yli **5 100** työntekijää⁴



Yli **1 300** huoltoasentajaa

37%

ekoratkaisujen osuus liikevaihdosta⁵

¹KPMG:n markkinatutkimus. ²Kalmarin asiakastytyväisyysskysely 2023. ³Sisältäen Kalmarin jälleenmyyjät. ⁴31.3.2024 carve-out -perusteisesti. ⁵Carve-out -luku, viimeiset 12 kuukautta, Q12024. Mukaan lukien palvelut, hybridilaitteet ja muut ekotuotteet. Ekoratkaisut sisältävät laitteita ja palveluja, jotka on määritelty joko EU:n taksonomian mukaisiksi tai niiden odotetaan mukautuvan lähitulevaisuudessa.

Yksi johtavista toimijoista raskaiden materiaalien käsittelyn markkinalla¹

Laitteet

#1 Konttikurottajat²



#2-3 Trukit, keskiraskaat ja raskaat



#1 Terminaalitruktorit



#1 Konttilukit



#1 Konttitarttujat



Yksi alan johtavista palveluverkostoista lähellä asiakasta³



Varaosat



Huolto



Elinkaaripalvelut

28%
palveluliike-
toiminnan osuus
liiketoiminnasta⁴

Markkina-asema.

¹ KPMG:n markkinatutkimus. Kalmar on yksi markkinajohtajista terminaalitruktoreissa, konttilukeissa, konttitarttujissa ja konttikurottajissa sekä tyhjen konttien käsittelylaitteissa, sekä yksi johtavista toimijoista keskiraskaissa ja raskaissa haarukkatrukeissa laitemäärällä mitattuna (vuosien 2022–2023 keskiarvo) sekä vuoden 2024 ensimmäisen vuosineljänneksen varaosamyynnin 29 prosentin markkinaosuuden perusteella.

² Konttikurottajissa ja tyhjen konttien käsittelylaitteissa #1-3 markkina-asema maailmanlaajuisesti. KPMG markkinatutkimus (laitteiden osalta).

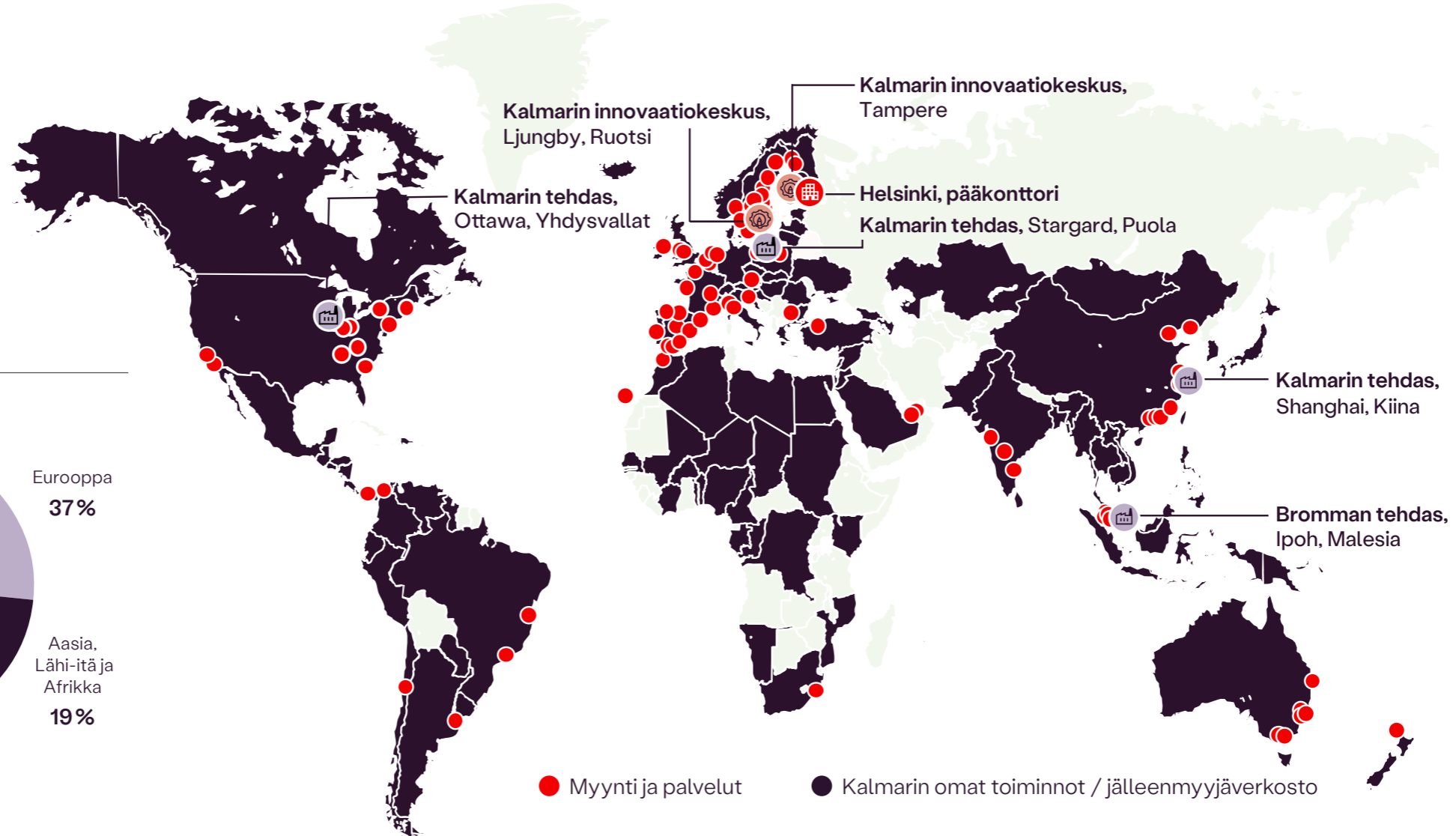
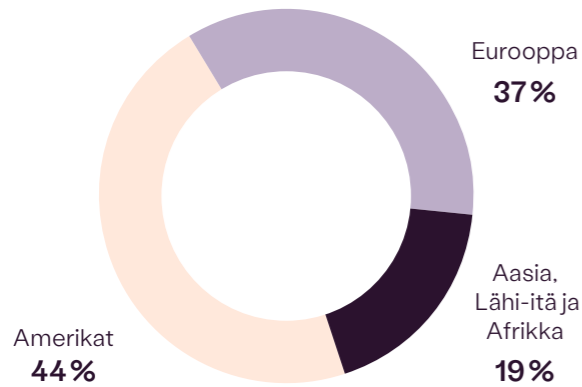
³ Kalmarin johdon näkemys.

⁴ Carve-out-luku, viimeiset 12 kuukautta, Q1 2024.

Maailmanlaajuinen myynti- ja palveluverkosto

Myyntiä yli
120
maassa¹

Liikevaihto alueittain²



¹ Sisältäen Kalmarin jälleenmyyjät.
² Carve-out Q1 2024 LTM.

Visiomme on olla edelläkävijä kestäväen materiaalien käsittelyn laitteissa ja palveluissa

Keskeiset vahvuudet



Yksi johtavista¹ globaaleista toimijoista houkuttelevalla, liiketoimintakriittisen raskaiden materiaalien käsittelyn markkinalla

Kalmarilla on johtava asema raskaiden materiaalien käsittelyn markkinalla.



Pitkäaikainen kumppani asiakkaille vahvan vaikutuksen aikaansaamiseksi

Kalmar ei ole menettänyt yhtäkään 20 suurimmasta asiakkaastaan vuodesta 2016 lähtien.²



Valmiudet kasvaa tuomalla toimialalle sähköistettyjä, älykkäitä ja vastuullisia ratkaisuja

Noin 12 prosenttia Kalmarin laitetilauksen arvosta oli vuonna 2023 sähkökäyttöisiä laitteita.



Merkittävä potentiaali palveluiden kasvattamisessa laajan asennetun laitekannan ja innovaatiopohjaisen tarjooman kautta

Kalmarilla on aktiivinen ja kasvava 65 000 laitteen maailmanlaajuinen laitekanta.



Liiketoiminnan suorituskykyä kehittämällä tähdätään parhaaseen mahdolliseen kaupalliseen suorituskykyyn sekä kustannustehokkuuteen

Kalmar on keskittynyt kasvattamaan toimintonsa tehokkuutta jatkuvan tuoteportfolion hallinnan ja käynnissä olevien kaupallisen ja operatiivisen suorituskyvyn toimenpiteiden yhdistelmällä.



Vahva taloudellinen profiili mahdollistaa merkittävän liikevaihdon kasvu- ja kannattavuuspotentiaalin

Viime vuosina markkinaa vahvempi kasvu ja sen tukemana korkeampi kannattavuus sekä kevyeen taserakenteeseen perustuva liiketoimintamalli ovat mahdollistaneet Kalmarille hyvän sijoitetun pääoman tuoton.

Lue lisää Kalmarin strategiasta kohti kestävä ja kannattavaa kasvua



Vastuullisiin innovaatioihin investoiminen (s. 11)



Palveluliiketoiminnan kasvattaminen (s. 12)



Liiketoiminnan suorituskyvyn kehittäminen (s. 13)

¹KPMG:n markkinatutkimus.

²Kalmarin asiakkaat, jotka ovat tehneet ainakin yhden tilauksen vuodessa vuodesta 2016 lähtien (kriteerinä vuotuisesti toistuvat tilaukset).

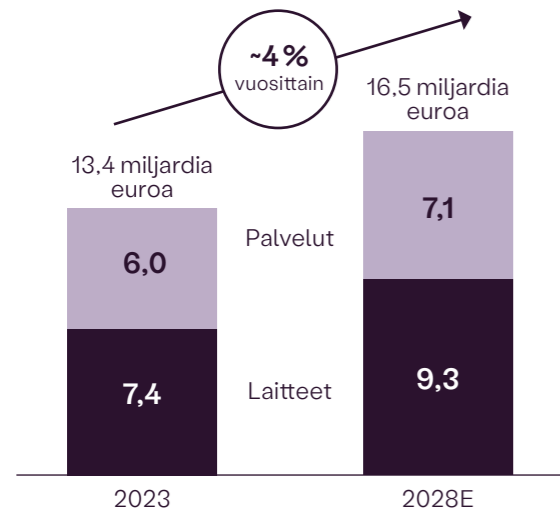
Suuri ja kasvava maailmanlaajuinen markkina

Kalmarilla on johtava asema raskaiden materiaalien käsittelyn markkinalla, jonka arvo on noin 13,4 miljardia euroa. Markkinan odotetaan kasvavan noin 4 prosenttia vuosittain vuoteen 2028 asti.¹

Markkinakohtaisten trendien lisäksi markkinoihin vaikuttavia tekijöitä ovat BKT:n kehittyminen, konttiliikenteen määrä, loppumarkkinakohtainen toiminta, inflaatio ja korkotasot. Yleisellä makrotason kehityksellä odotetaan olevan positiivinen vaikutus sekä laitemarkkinoiden volyymeihin ja kokoon että palvelumarkkinoiden kokoon.¹

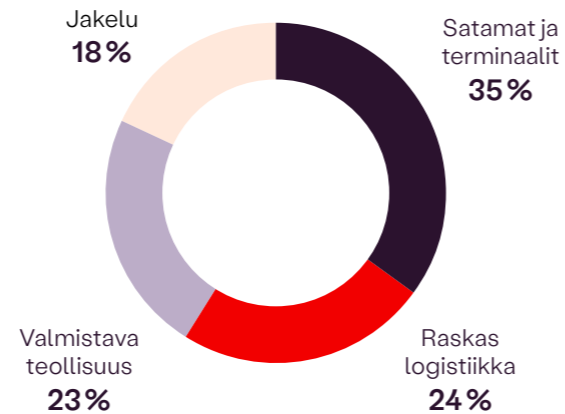
Maailmanlaajuinen raskaiden materiaalien käsittelyn markkina¹

Kokonaismarkkinan koko ja kasvu, miljardia euroa



Kohdemarkkina segmenteittäin²

2023



Useita markkinoiden kasvuajureita



¹ Laitteiden kategoriat: Terminaalitratkorit, haarukkatrukut (nostokapasiteetti vähintään 5 tonnia), konttikurottajat, tyhjen konttien käsittelylaitteet, konttilukit ja konttitarttujat. Palveluihin sisältyvät varaosat, huolto- ja kenttäpalvelut, päivitykset ja korjaukset sekä digitaaliset ratkaisut. Kalmar ei ole aiemmin sisällyttänyt markkinamäärittelyyn kevyitä haarukkatrukkeja (5-9 tonnia), joiden laitemarkkinan koko oli ~3 miljardia euroa ja palvelumarkkinan koko ~1,5 miljardia euroa vuonna 2023. Lähde: KPMG:n markkinatutkimus.

² Valmistava teollisuus sisältää metsä- ja metalliteollisuuden. Laitteiden kategoriat: Terminaalitratkorit, haarukkatrukut (nostokapasiteetti vähintään 5 tonnia), konttikurottajat, tyhjen konttien käsittelylaitteet, konttilukit ja konttitarttujat; Lähde: KPMG:n markkinatutkimus.

Strategia ja tavoitteet

Kalmarin tie kestävään ja kannattavaan kasvuun



Vastuullisiin innovaatioihin investoiminen



Palveluliiketoiminnan kasvattaminen



Liiketoiminnan suorituskyvyn kehittäminen

Perusta

- Asiaksläheisyys • Kokeneet ja lahjakkaat ihmiset •
- Houkuttelevat markkinat • Vahva taloudellinen profiili •

Tavoitteet vuodelle 2028

Taloudelliset tavoitteet

5 %	Vuotuinen liikevaihdon kasvu, syklin yli
15 %	Vertailukelpoinen liikevoittoprosentti
>25 %	Sijoitetun pääoman tuotto ¹

Pääomarakenne ja kestävyyskehys

< 2x	Velkaantuneisuus ² (nettovelan suhde käyttökatteeseen)
30–50 %	Vuotuinen osingonjakosuhte
1,5 °C	Yhdenmukaisuus SBTi-tavoitteiden ³ kanssa 1,5°C sitoumuksella

¹Määritelmä: $100 \times ((\text{Tulos ennen veroja} + \text{rahoituskulut, viimeiset 12 kk}) / (\text{Sijoitettu pääoma yhteensä} + \text{korolliset velat, 12 kk keskiarvo}))$.

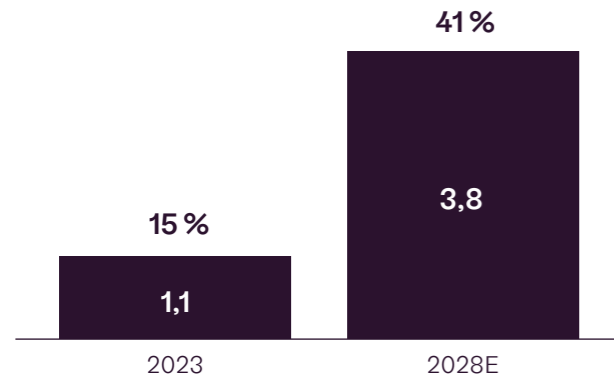
²Sisältää IFRS 16.

³Suunnitelma noudattaa Science Based Targets -aloitetta (tavoitteelle tullaan hakemaan vahvistusta).

Vastuullisiin innovaatioihin investoiminen

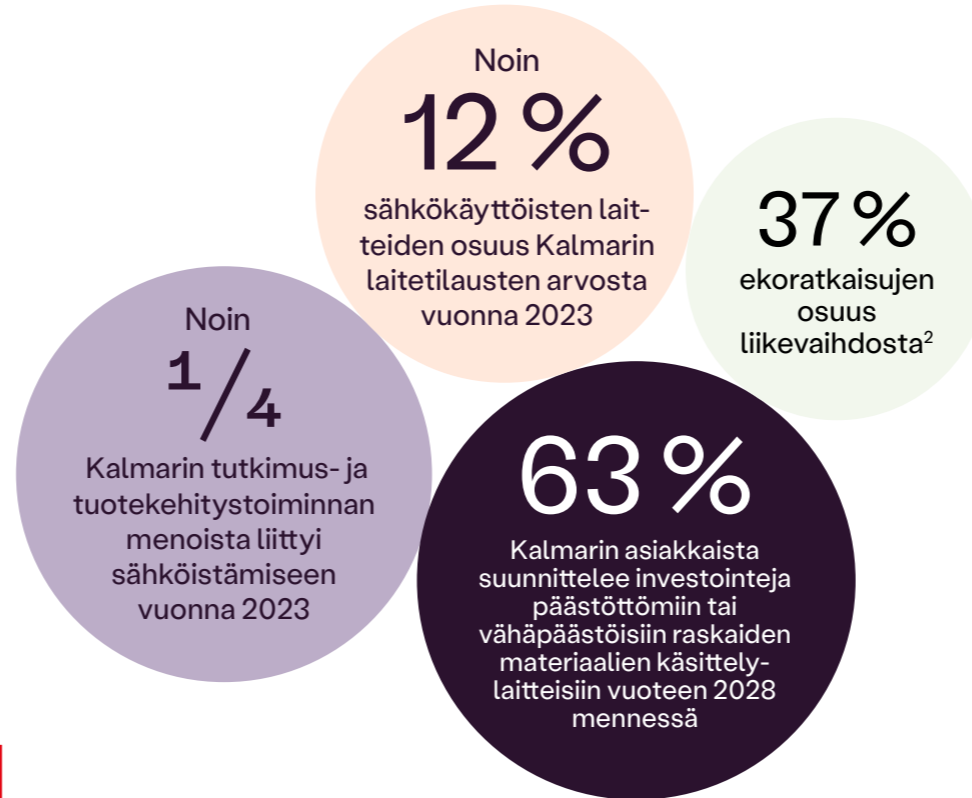
Kalmar investoi vastuullisiin innovaatioihin päästöttömissä ja sähköisissä laitteissa sekä kuljettaja-avusteisissa ja autonomisissa laitteissa, joiden data-, digitaali- ja tekoäly-ominaisuudet mahdollistavat käyttäjän maksimoinnin ja tuottavuuden lisäämisen, millä on potentiaalia vähentää elinkaaren aikaisia kokonaiskustannuksia.

Sähkökäyttöisten laitteiden markkina, osuus kokonaismarkkinasta, % ja miljardia euroa¹



¹KPMG:n markkinatutkimus.

²Carve-out -luku, viimeiset 12 kuukautta, Q1 2024. Mukaan lukien palvelut, hybridilaitteet ja muut ekotuotteet. Ekoratkaisut sisältävät laitteita ja palveluja, jotka on määritelty joko EU:n taksonomian mukaisiksi tai niiden odotetaan mukautuvan lähitulevaisuudessa.



Johto arvioi, että sähkökäyttöisten laitteiden myynnin nousulla voi olla merkittävä vaikutus Kalmarin taloudelliseen asemaan, sillä laitekohtainen liikevaihto kunkin myydyin sähkökäyttöisen laitteen osalta voi olla **jopa kaksinkertainen** verrattuna polttomoottorikäyttöisiin laitteisiin.

Sähköistämisen odotetaan lisäävän kasvua

Käynnissä olevan lainsäädännön kiihdyttämän siirtymän kohti päästötöntä ja kestävämpää maailmaa odotetaan johtavan sähköistettyjen ja autonomisten ratkaisujen käytön lisääntymiseen logistiikka-alalla maailmanlaajuisesti. Täysin sähkökäyttöisten ratkaisujen odotetaan olevan pääasiallinen teknologia päästövähennysten saavuttamisessa.¹

Vastuullisuus on Kalmarin strategian ytimessä. Kalmarilla on laaja laitevalikoima, jonka jokaisessa avaintuoteryhmässä on tällä hetkellä vähintään yksi sähkökäyttöinen laite.

Palveluliiketoiminnan kasvattaminen

Kalmar on lähellä asiakkaita ympäri maailman, mitä Kalmar pitää selvänä kilpailuetuna erityisesti palveluliiketoiminnalle. Kalmar näkee merkittävää potentiaalia kasvaa palveluiden myynnissä sen laajan aktiivisen laitekannan, maailmanlaajuisen huoltoasentajien verkoston sekä ainutlaatuisen toimialakokemuksen ansiosta.

Palveluliiketoiminta tarjoaa myös resilienssiä tilausten toistuvuudesta johtuen ja auttaa Kalmaria pysymään asiakkaidensa lähellä sekä tarjoamaan tukea läpi laitteiden elinkaaren. Lisäksi Kalmar saa yli 13 000 verkkoon liitetystä laitteesta tietoa laitteiden tilasta ja käytöstä maailmanlaajuisesti, minkä avulla se pystyy tarjoamaan entistä parempia lisäarvoa tuottavia ratkaisuja asiakkailleen.



Palveluliiketoiminta on erittäin houkuttelevaa Kalmarille. Lisäksi johto uskoo, että Kalmarin sähköistettyjen tuotteiden tarjoamaan liittyy suurempi palvelupotentiaali sekä korkeamman lisäarvon palvelutarjooman potentiaali verrattuna perinteisten tuotteiden tarjoamaan.



¹Varaosamynti jaettuna vuotuisella Kalmarin asennetun laitekannan varaosamyynnin potentiaalilla, rullaava 12 kuukautta, vuoden 2024 ensimmäisen vuosineljänneksen lopussa. Kalmar päivitti varaosamyynnin markkinaosuuden laskukaavaa sekä potentiaalia vuoden 2024 alussa, jonka tuloksena luku heijastaa paremmin Kalmarin omaan asennettuun laitekantaan kohdistuvaa varaosamyntiä.

Kolme keskeistä ajuria palveluliiketoiminnan kasvattamiseksi

1

Kasvun ja tuottavuuden edistäminen Kalmarin laitekannasta saatavalla suuremmalla varaosien tilausten markkinaosuudella.

2

Palvelusopimuksilla pyritään kasvattamaan toistuvan liiketoiminnan osuutta liikevaihdosta. Ennakoivia huoltopalveluita ja niitä tukevia ominaisuuksia kehitetään laitteiden käyttöajan ja tuottavuuden optimoimiseksi.

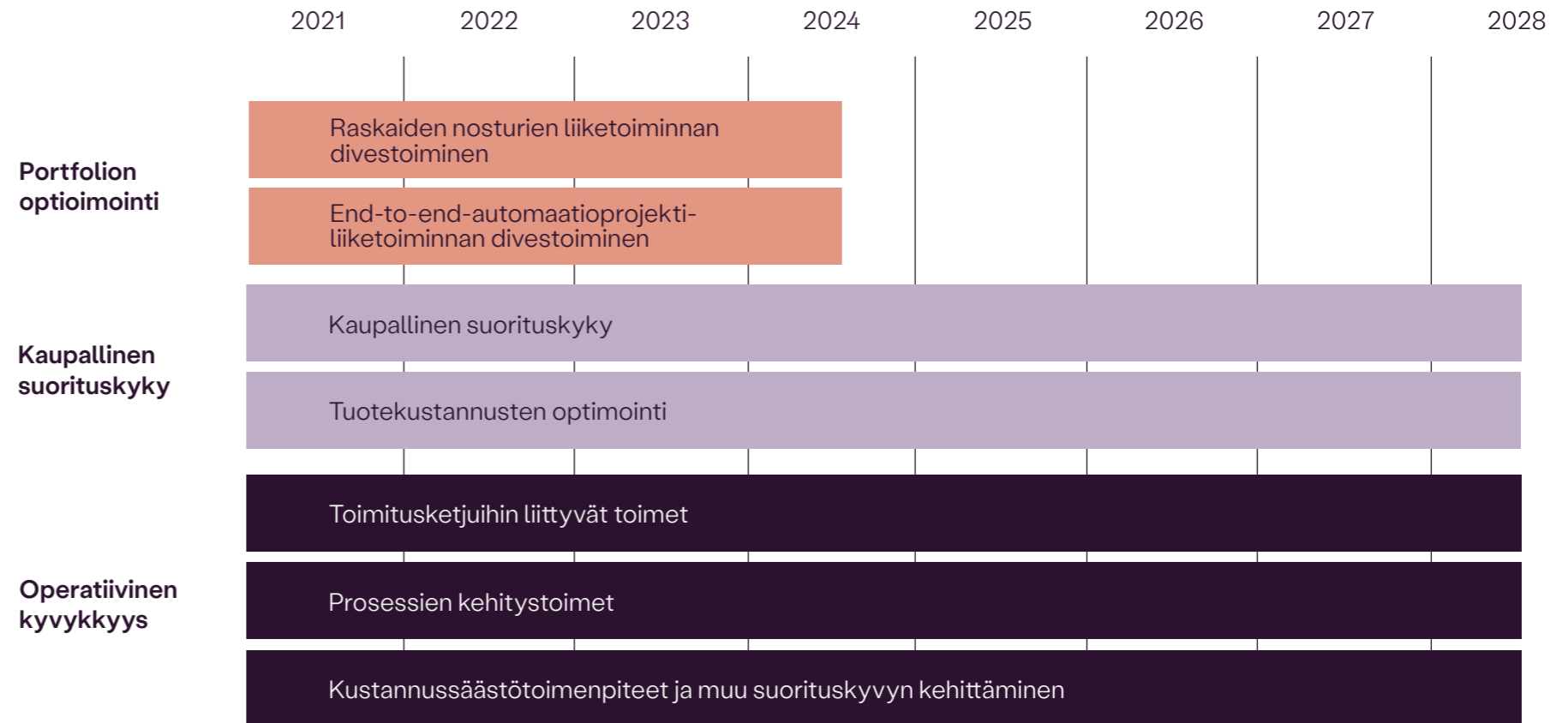
3

Liiketoimintamahdollisuudet elinkaariarvon kasvattamisessa muodostamalla asiakkaiden kanssa kumppanuuksia älykkään palvelutarjooman avulla, erityisesti toimialan sähköistyessä jolloin huolto vaatii enemmän erikoisosaamista.

Liiketoiminnan suorituskyvyn kehittäminen



Kalmar pyrkii kehittämään tuottavuutta ja rahavirran tuottamista voidakseen investoida lisää tutkimus- ja tuotekehitystyöhön, orgaaniseen ja epäorgaaniseen kasvuun sekä voitonjakoon osakkeenomistajille. Tuottavuuden suunnitellaan syntyvän kaupallisen ja operatiivisen suorituskyvyn toimenpiteillä sekä portfolion optimoinnilla yhtiön suorituskyvyn varmistamiseksi muuttuvassa markkinaympäristössä.



Houkutteleva ja vahva taloudellinen profiili



Sakari Ahdekivi
talousjohtaja



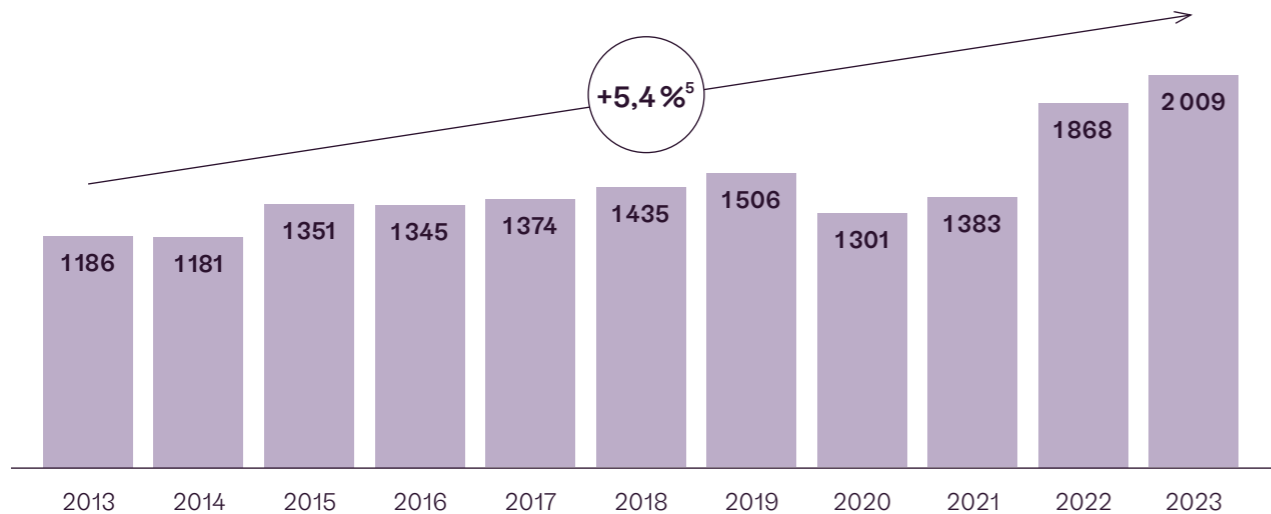
Kalmarin **vahva taloudellinen asema** on sen kevyeen taserakenteeseen perustuvan liiketoimintamallin ansiota, mikä mahdollistaa merkittävän liikevaihdon kasvu- ja kannattavuusprofiilin.

Edeltävän 12 kuukauden taloudellisia tunnuslukuja¹ (Q1/2024)

1 636 milj. €	Saadut tilaukset	0,5x	Velkaantuneisuus ²
2 003 milj. €	Liikevaihto	22,5 %	Sijoitetun pääoman tuotto
11,5 %	Liikevoittomarginaali	126 %	Rahavirtasuhde ³
12,6 %	Vertailukelpoinen liikevoittomarginaali		

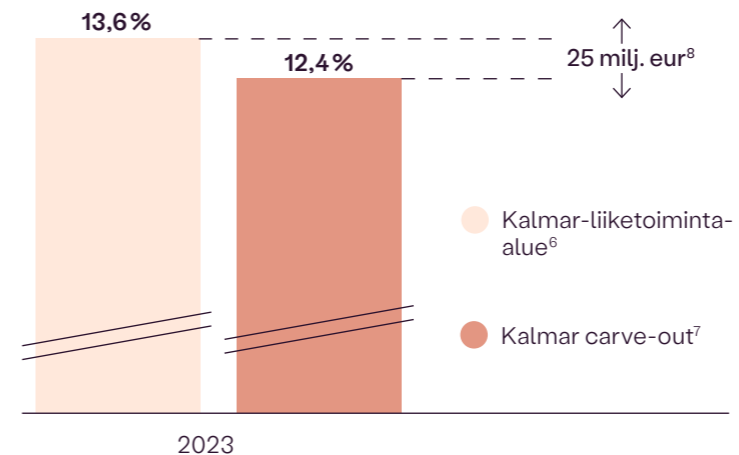
Historiallinen myynnin kehitys

(pois lukien Navis ja raskaat nosturit), liikevaihto, miljoonaa euroa⁴



Carve-outin vaikutus kannattavuuteen

(Vertailukelpoinen liikevoittomarginaali, 2023)



¹ Luvut ovat rullaavia viimeisten 12 kuukauden carve-out-lukuja (Q1/2024), jollei toisin ole mainittu.

² Pro forma korollinen nettovelka / carve-out EBITDA viimeiseltä 12 kuukaudelta (31.3.2024).

³ Operatiivinen rahavirta ennen rahoituseriä ja veroja / käyttökatte.

⁴⁻⁵ Kalmarin tilintarkastamaton liikevaihto pois lukien Navis ja raskaat nosturit sekä maasto-käyttöön tarkoitettujen materiaalinkäsittelylaitteiden liiketoiminta, joka myytiin 2018 (4: miljoonaa euroa, 2013–2023) (5. CAGR, 2013–2023). "IFRS 15 – Myyntituotot asiakassopimuksista" -standardia on sovellettu 1.1.2018 alkaen. Tämän johdosta 31.12.2017 päättyneen tilikauden luvut on oikaistu. Vuoden 2017 oikaistut luvut ovat siten tilintarkastamattomia ja tästä johtuen luvut vuosilta 2013–2016 eivät ole kaikilta osin vertailukelpoisia.

⁶ Raportoitu Kalmar-liiketoiminta-alueena osana Cargotec Oyj:tä vuoden 2023 lopussa.

⁷ Carve-out-luku, 2023.

⁸ 25 miljoonaa euroa, carve-out-kustannuksen vaikutus vertailukelpoiseen liikevoittoon.

Valikoidut avainluvut

	1.1.–31.3. tai 31.3.		31.12. päättyneeltä tilikaudelta tai 31.12.		
	2024	2023	2023	2022	2021
Miljoonaa euroa, ellei toisin ilmoitettu	(tilintarkastamaton)		(tilintarkastettu, ellei toisin ilmoitettu)		
Liikevaihto yhteensä	439,1	485,3	2 049,6	1 942,8	1 512,2
Liikevaihto, pois lukien Navis ja raskaat nosturit	439,1	484,6	2 009,0 ¹	1 868,1 ¹	1 383,5 ¹
Ekoratkaisujen tuoteryhmän liikevaihto	175,7	160,4	718,4 ¹	660,0 ¹	480,0 ¹
Ekoratkaisujen tuoteryhmän liikevaihto, % liikevaihdosta	40,0	33,0	35,1 ¹	34,0 ¹	31,7 ¹
Liikevoitto	45,8	55,9	240,2	118,3	320,8
Liikevoitto, % liikevaihdosta	10,4	11,5	11,7	6,1	21,2
Liikevoitto, pois lukien Navis ja raskaat nosturit	45,6	58,1	247,8 ¹	174,4 ¹	106,9 ¹
Liikevoitto, pois lukien Navis ja raskaat nosturit % liikevaihdosta, pois lukien Navis ja raskaat nosturit	10,4	12,0	12,3 ¹	9,3 ¹	7,7 ¹
Vertailukelpoinen liikevoitto	53,9	56,3	254,7	168,9	100,3
Vertailukelpoinen liikevoitto, % liikevaihdosta	12,3	11,6	12,4	8,7	6,6
Vertailukelpoinen liikevoitto, pois lukien Navis ja raskaat nosturit	53,7	58,1	261,4 ¹	189,3 ¹	118,1 ¹
Vertailukelpoinen liikevoitto, pois lukien Navis ja raskaat nosturit % liikevaihdosta, pois lukien Navis ja raskaat nosturit	12,2	12,0	13,0 ¹	10,1 ¹	8,5 ¹
Käyttöomaisuusinvestoinnit ²	16,6	20,3	81,7	60,0	37,7
Sijoitetun pääoman tuotto (ROCE) ³	22,5 %	15,4 %	24,4 % ¹	12,4 % ¹	30,4 % ¹
Saadut tilaukset	401,8	471,1	1 705,2	2 080,6	2 062,7
Liiketoiminnan rahavirta ennen rahoituseriä ja veroja	101,7	-2,0	256,8	177,7	87,6

¹Tilintarkastamaton.

²Kalmarin käyttöomaisuusinvestoinnit esitetyiltä ajanjaksoilta koostuvat investoinneista aineettomiin ja aineellisiin hyödykkeisiin sekä vuokrattuihin omaisuuseriin. Käyttöomaisuusinvestoinnit sisältävät investoinnit asiakasrahoitukseen.

³Historiallisissa carve-out -taloudellisissa tiedoissa Cargotecin ulkoista rahoitusta ei ole aiemmin kohdistettu Kalmarille, lukuun ottamatta vuonna 2023 nostettua 50 miljoonan euron lainaa, joka nostettiin suoraan Kalmarille. Carve-out -taloudellisista tiedoista laskettu korollinen velka ei sisällä Jakautumissuunnitelman mukaisesti Kalmarille siirtyvää 250 miljoonan euron ulkoista rahoitusta. Vastaavasti Kalmarin konsernin oma pääoma pienenee Jakautumisen yhteydessä, kun carve-out -taloudellisissa tiedoissa esitetyt Kalmarin saamiset ja velat Cargotec Oyj:ltä siirtyvät Kalmar Oyj:lle ja eliminoituvat Kalmar-konsernissa. Näistä syistä johtuen carve-out -taloudellisista tiedoista johdettu sijoitetun pääoman tuotto ei ole täysin vertailukelpoinen Kalmarin tulevan sijoitetun pääoman tuottoa kuvaavan tunnusluvun kanssa Jakautumisen jälkeen, Kalmarin toimiessa erillisenä yhtiönä.

Määritelmät

Määritelmä	Käyttötarkoitus	
Liikevaihto, pois lukien Navis ja raskaat nosturit	Liikevaihto, yhteensä pois lukien Navis-ohjelmistoliiketoimintaa, joka myytiin vuonna 2021 ja raskaita nostureita, joista Kalmar päätti luopua vuonna 2022	Tunnusluku esittää Kalmarin jatkuvan liiketoiminnan myyntiä. Se parantaa vertailukelpoisuutta esitettyjen kausien välillä.
Ekoratkaisujen tuoteryhmän liikevaihto (MEUR ja % liikevaihdosta)	Ekoratkaisujen tuoteryhmään sisältyvät laitteet ja palvelut on määritelty joko EU:n taksonomian mukaisiksi tai niiden odotetaan mukautuvan lähitulevaisuudessa. Ekoratkaisujen tuoteryhmä kattaa kaksi kategoriä: ilmatoratkaisut ja kiertotalousratkaisut.	Tunnusluku, jota käytetään Kalmarin kestävästi kehityksen tavoitteiden mittaamiseen.
Liikevoitto, pois lukien Navis ja raskaat nosturit (MEUR ja % liikevaihdosta)	Liikevoitto, pois lukien Navis ja raskaat nosturit	Tunnusluku parantaa vertailukelpoisuutta esitettyjen kausien välillä ja esittää liikevoiton (MEUR ja % liikevaihdosta) pois lukien liiketoiminnat, jotka lopetetaan myynnin tai alasajon kautta.
Vertailukelpoinen liikevoitto (MEUR ja % liikevaihdosta)	Liikevoitto ilman vertailtavuuteen vaikuttavia eriä	Vertailukelpoista liikevoittoa käytetään liiketoiminnan tuloskehityksen seurannassa, ennustamisessa ja tavoiteasetannassa. Tunnusluku lasketaan oikaisemalla liikevoitosta vertailukelpoisuuteen vaikuttavat erät, jolloin se parantaa toiminnan kannattavuuden vertailtavuutta eri kausien välillä.
Vertailukelpoinen liikevoitto, pois lukien Navis ja raskaat nosturit (MEUR)	Vertailukelpoinen liikevoitto, pois lukien Navis ja raskaat nosturit	Tunnusluku esittää jatkuvan liiketoiminnan vertailukelpoisen liikevoiton ja sulkee pois liiketoiminnat, jotka lopetetaan myynnin tai alasajon kautta. Se parantaa vertailukelpoisuutta esitettyjen kausien välillä.
Sijoitetun pääoman tuotto (ROCE)	100 x ((Tulos ennen veroja + rahoituskulut, viimeiset 12 kk) / (Sijoitettu pääoma yhteensä + korolliset velat, 12 kk keskiarvo))	Käytetään kuvaamaan suhteellista kannattavuutta eli sitä tuottoa, joka on saatu yritykseen sijoitetulle korkea tai muuta tuottoa vaativalle pääomalle.

Hallitus ja toimitusjohtaja

Ehdotettu Kalmarin hallituksen kokoonpano sekä yhtiön toimitusjohtaja.



Jaakko Eskola
Hallituksen puheenjohtaja



Lars Engström
Hallituksen jäsen



Marcus Hedblom
Hallituksen jäsen



Teresa Kemppi-Vasama
Hallituksen jäsen



Sami Niiranen
Toimitusjohtaja, Kalmar
(jakautumisesta alkaen)



Vesa Laisi
Hallituksen jäsen



Sari Pohjonen
Hallituksen jäsen



Emilia Torttila-Miettinen
Hallituksen jäsen

Keskeiset riskit

Kalmarin osakkeisiin sijoittamiseen liittyy riskejä, jotka voivat olla merkittäviä. Tällä sivulla kuvatut riskitekijät ovat Kalmarin johdon arvion mukaan 15 keskeisintä riskitekijää. Yhtiön tunnistamia muita riskitekijöitä on kuvattu jakautumis- ja listalleottoesitteessä. Mahdollisten sijoittajien tulisi tutustua huolellisesti kaikkiin riskitekijöihin sekä muihin jakautumis- ja listalleottoesitteessä esitettyihin tietoihin ennen sijoituspäätöksen tekemistä.

Yhtiön tunnistamia muita riskitekijöitä on kuvattu jakautumis- ja listalleottoesitteessä osoitteessa www.cargotec.com/jakautuminen

- Ei ole varmuutta siitä, että Jakautuminen pannaan täytäntöön, tai täytäntöönpano voi viivästyä, ja mahdollinen viivästyminen Jakautumisen täytäntöönpanossa voi johtaa lisäkustannuksiin ja edellyttää lisäresursseja Cargotecin johdolta ja muulta henkilöstöltä
- Kalmar ei välttämättä pysty toteuttamaan liiketoimintaorganisaatiotaan ja itsenäistä strategiaansa tällä hetkellä ennakoidulla tavalla ja tällä hetkellä ennakoidun aikataulun mukaisesti, eikä se välttämättä pysty saavuttamaan Jakautumisesta odotettavia hyötyjä
- Geopoliittiset jännitteet, poliittinen epävarmuus ja epävarmat globaalit taloudelliset ja rahoitusmarkkinoiden olosuhteet voivat vaikuttaa haitallisesti Kalmarin liiketoimintaan, taloudelliseen asemaan, liiketoiminnan tulokseen ja tulevaisuudennäkymiin
- Muuttuvat markkinaolosuhteet ja vaihtelut Kalmarin asiakkaiden toimialoilla voivat vaikuttaa Kalmarin laitteiden ja palvelujen kysyntään
- Kalmariin mahdollisesti kohdistuva voimakas kilpailu voi vaikuttaa liiketoiminnan volyyymiin ja kannattavuuteen
- Kalmarin asiakastoimialojen hiilidioksidipäästöjen vähentäminen, sähköistäminen ja automatisointi ei välttämättä etene odotetusti
- Raaka-aineiden ja komponenttien hintavaihtelut tai toimitusketjun häiriöt voivat vaikuttaa haitallisesti Kalmarin liiketulokseen
- Kalmar ei välttämättä onnistu kasvattamaan tai ylläpitämään palveluliiketoimintansa myyntiä tai kannattavuutta
- Epäonnistuminen asiakkaiden laite- ja palveluvalikoimaa koskeviin odotuksiin vastaamisessa voi vaikuttaa haitallisesti Kalmarin maineeseen ja taloudelliseen asemaan
- Kalmar ei välttämättä onnistu toimitusprojektiensa hallinnassa, ja asiakkaat voivat joutua lykkäämään tai perumaan tilauksiaan, mikä voi aiheuttaa lisäkustannuksia, liiketoiminnan menetyksiä tai riitoja
- Kalmarin toiminta ja sen tarjoamat palvelut ovat laajasti riippuvaisia tietoverkoista ja digitaalisista ratkaisuista, ja niiden häiriöt ja loukkaukset sekä mahdollinen epäonnistuminen tietojärjestelmien kehityshankkeissa sekä riittävien tietojenkäsittelysopimusten puute voivat vaikuttaa haitallisesti Kalmarin liiketoimintaan ja taloudelliseen asemaan sekä aiheuttaa mainehaittaa
- Kalmar toimii monissa maissa ja altistuu siten monimutkaisiin sopimuksiin liittyville riskeille, compliance-riskielle ja soveltuvien lakien rikkomiseen liittyville riskeille, jotka voivat johtaa vahingonkorvausvastuisiin, sanktioihin ja vaikuttaa Kalmarin maineeseen ja taloudelliseen asemaan
- Jakautumisen ja siihen liittyvien tiettyjen järjestelyjen veroneutraalin luonteen säilyttämiseen Yhdysvaltain verotuksessa liittyvät velvoitteet saattavat tietyissä tilanteissa merkittävästi rajoittaa Kalmarin mahdollisuuksia tehdä tiettyjä yritysjärjestelyjä Jakautumisen toteuttamista seuraavan kahden vuoden ajanjakson aikana, ja tällaisten velvoitteiden rikkominen voi johtaa velvollisuuteen korvata siitä johtuvia verovastuita Cargotecille
- Osakkeiden markkinahinta voi olla epävakaa, ja on mahdollista, ettei Osakkeille kehity aktiivista ja likvidiä kaupankäyntimarkkinaa
- Listautuminen voi viivästyä tai peruuntua, minkä seurauksena Listautumisesta voi aiheutua ylimääräisiä kustannuksia ja Listautumiseen voidaan vaatia lisäresursseja Cargotecin ja Kalmarin johdolta ja muulta henkilöstöltä

Usein kysytyjä kysymyksiä

Miksi Cargotec jakautuu?

Cargotecin hallitus on arvioinut, että Kalmarin eriyttäminen Cargotecista kasvattaisi omistaja-arvoa siten, että järjestelyn myötä Kalmar ja Hiab voivat itsenäisesti tavoitella kestäviä ja kannattavia kasvumahdollisuuksia. Hallitus odottaa jakautumisen parantavan Kalmarin liiketoiminnan suorituskykyä parantuneen ketteryyden, päätöksenteon eriyttämisen ja vahvemman johdon fokuksen kautta. Erillisenä yhtiönä Kalmar on lisäksi asemoituneet kasvamaan nopeammin sekä organisesti että epäorganisesti räätälöidynnän pääoman kohdentamisstrategian ansiosta, ja erillisenä yhtiönä Kalmar voi mahdollisesti saada joustavammin vierasta pääomaa.

Mitä osittaisjakautuminen tarkoittaa?

Osittaisjakautumisessa Kalmar tullaan eriyttämään itsenäiseksi yhtiöksi. Osana tätä järjestelyä Kalmar tullaan listaamaan uudeksi pörssi-yhtiöksi. Osittaisjakautumisen seurauksena kaikki Cargotecin varat, velat ja vastuut, jotka liittyvät Kalmar-liiketoiminta-alueeseen tai pääasiassa palvelevat Kalmar-liiketoiminta-aluetta, siirretään uudelle pörssi-yhtiölle Kalmarille. Osittaisjakautuminen ei vaikuta Cargotecin osakkeiden pörssilistaukseen tai kaupankäyntiin Cargotecin osakkeilla Nasdaq Helsingissä.

Olen Cargotecin osakkeenomistaja. Mihin toimiin minun täytyy ryhtyä jakautumisen takia?

Sinulta ei vaadita toimia Kalmarin osakkeiden saamiseksi. Jakautumisen täytäntöönpano on ehdollinen muun muassa 30.5.2024 pidettävän Cargotecin varsinaisen yhtiökokouksen hyväksynnälle. Jos jakautuminen toteutuu, pysyt Cargotecin osakkeenomistajana ja sinusta tulee automaattisesti myös Kalmarin osakkeenomistaja. Saat yhden Kalmarin vastaavan osakelajiin (eli A- tai B-sarjan) osakkeen jokaista omistamaasi Cargotecin osaketta kohden.

Mitä tämänhetkisellemme Cargotecin osakkeenomistukselleni tapahtuu?

Tämänhetkinen Cargotecin osakkeenomistuksesi säilyy ennallaan. Jakautumisen täytäntöönpanon yhteydessä saat uuden yhtiön Kalmarin osakkeita perustuen osakkeenomistukseesi Cargotecissa. Jakautumisvastike annetaan sinulle Cargotecin omistuksesi mukaisessa suhteessa 1:1. Jos omistat täytäntöönpanopäivänä esimerkiksi 100 Cargotecin B-sarjan osaketta, omistat jakautumisen tullessa voimaan 100 Cargotecin ja 100 Kalmarin B-sarjan osaketta. Jakautumisen täytäntöönpanon odotetaan tapahtuvan 30.6.2024.

Kuinka monta Kalmarin osaketta saan?

Järjestely toteutetaan yhtiön osittaisjakautumisena, jossa Cargotecin osakkeenomistajat saavat jakautumisvastikkeena yhden (1) Kalmarin vastaavan osakelajiin (eli joko A-sarjan tai B-sarjan) uuden osakkeen jokaista omistamaansa Cargotecin A-sarjan tai B-sarjan osaketta kohden.

Mikä on jakautumisen suunniteltu aikataulu?

Jakautuminen on ehdollinen muun muassa Cargotecin varsinaisen yhtiökokouksen päätökselle. Varsinainen yhtiökokous pidetään 30.5.2024. Jakautumisen täytäntöönpanon odotetaan tapahtuvan 30.6.2024. Kalmarin B-sarjan osakkeet on tarkoitus hakea kaupankäynnin kohteeksi Nasdaq Helsingin pörssilistalle. Kaupankäynnin Kalmarin B-sarjan osakkeilla odotetaan alkavan Nasdaq Helsingin pörssilistalla 1.7.2024 tai mahdollisimman pian sen jälkeen.

Millainen Cargotecin ja Kalmarin osakekurssi on jakautumisen jälkeen?

Cargotecin osakkeiden pörssilistaus jatkuu normaaliin tapaan Nasdaq Helsingissä. Cargotecin ja Kalmarin osakekurssit määräytyvät kaupankäynnin mukaisesti.

Aiheutuuko jakautumisesta minulle kustannuksia?

Jakautumisesta ei aiheudu Cargotecin osakkeenomistajille suoria kustannuksia. Jakautumisvastike, eli Kalmarin osakkeet, rekisteröidään Cargotecin osakkeenomistajien arvo-osuustileille ilman, että siitä aiheutuu osakkeenomistajalle kustannuksia.

Mitä veroseuraamuksia jakautumisesta aiheutuu minulle?

Pääsääntöisesti jakautumisesta ei aiheudu suoria veroseuraamuksia Suomessa asuville Cargotecin osakkeenomistajille. Verohallinnon odotetaan antavan

ohjeen siitä, miten osakkeiden hankintameno jakautuu Cargotecin ja Kalmarin osakkeiden välillä.

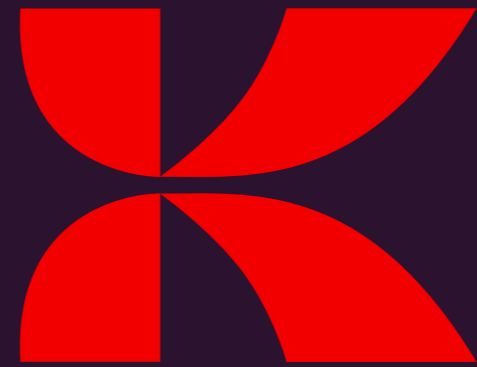
Osakkeenomistajien, jotka asuvat muualla kuin Suomessa, tulee ottaa yhteyttä paikallisiin veroviranomaisiin veroneuvontaa varten.

Mikä on viimeinen päivä omistaa Cargotecin osakkeita, jotta on oikeutettu jakautumisvastikkeeseen ja saamaan Kalmarin osakkeita?

Päivä, jolloin Cargotecin osakkeenomistajan arvo-osuustilille rekisteröity Cargotecin osakkeet oikeuttavat jakautumisvastikeosakkeiden saamiseen, on 28.6.2024 (edellyttäen, että jakautumisen täytäntöönpanopäivä on 30.6.2024).

Mistä saan lisätietoja jakautumisesta?

Lisätietoja jakautumisesta löytyy jakautumis- ja listallemme osittaisjakautumisesta, joka on saatavilla osoitteessa www.cargotec.com/jakautuminen.



Kalmar